



ГАУ ДПО «СОИРО»

СОВМЕЩЕНИЕ СПЕЦИАЛЬНЫХ ФГОС ДЛЯ ЛИЦ С ОВЗ И ПКР ФГОС НОО-2010 НА ОСТАВШИЙСЯ ПЕРИОД РЕАЛИЗАЦИИ



ВОПРОСЫ ВЕБИНАРА

- ФГОС НОО-2021 и ФГОС НОО-2010: принципиальная разница для лиц с ОВЗ
- Разработка ПКР в соответствии со ФГОС НОО-2010
- Соотношение ПКР НОО и специальных ФГОС для лиц с ОВЗ

ЗАКОНОДАТЕЛЬНАЯ ОСНОВА

- Федеральный закон «Об образовании в Российской Федерации» от 29 декабря 2012 года №273-ФЗ
- Приказ Министерства образования и науки Российской Федерации от 6 октября 2009 г. № 373 «Об утверждении и введении в действие ФГОС НОО»
- Приказ Министерства образования и науки Российской Федерации от 19 декабря 2014 г. № 1598 «Об утверждении ФГОС НОО обучающихся с ОВЗ»

ЗАКОНОДАТЕЛЬНАЯ ОСНОВА

- Приказ Министерства образования и науки Российской Федерации от 19 декабря 2014 г. № 1599 «Об утверждении ФГОС образования обучающихся с умственной отсталостью (интеллектуальными нарушениями)»
- Приказ Министерства просвещения Российской Федерации от 31 мая 2021 г. № 286 «Об утверждении ФГОС НОО»

Закон «Об образовании в Российской Федерации»

- обучающийся с ограниченными возможностями здоровья - физическое лицо, имеющее недостатки в физическом и (или) психологическом развитии, подтвержденные психолого-медико-педагогической комиссией и препятствующие получению образования без создания специальных условий (ч. 16 ст.2 № 273-ФЗ)

Закон «Об образовании в Российской Федерации»

- содержание образования и условия организации обучения и воспитания обучающихся с ОВЗ определяются адаптированной образовательной программой, а для инвалидов также в соответствии с индивидуальной программой реабилитации инвалида (ч. 1 ст.79 № 273-ФЗ)

Закон «Об образовании в Российской Федерации»

- адаптированная образовательная программа - образовательная программа, адаптированная для обучения лиц с ОВЗ с учетом особенностей их психофизического развития, индивидуальных возможностей и при необходимости обеспечивающая коррекцию нарушений развития и социальную адаптацию указанных лиц (ч.28 ст.79 № 273-ФЗ)

Приказ Минпросвещения РФ от 22 марта 2021 г. № 115

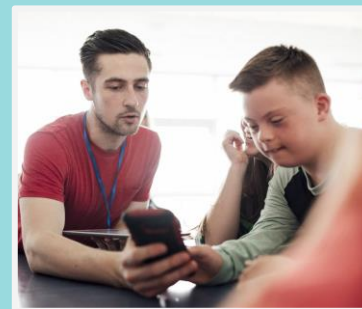
- Образование обучающихся с ОВЗ может быть организовано как совместно с другими обучающимися, так и в отдельных классах, группах или отдельных Организациях.
- В Организациях создаются специальные условия для получения образования обучающимися с ОВЗ



ФГОС НОО-2021 и
обучающиеся с ОВЗ



ПКР по ФГОС НОО



ПКР ФГОС НОО и
специальные ФГОС

ФГОС НОО (приказ №373 от 06.10.09 г.)

Разработка ПКР, адаптированных
программ и условий обучения лиц с ОВЗ

ФГОС НОО-2021 (пункт 2 части I)

- ФГОС **не применяется** для обучения обучающихся с ограниченными возможностями здоровья и обучающихся с умственной отсталостью (интеллектуальными нарушениями)

ФГОС НОО (пункт 2 части I)

- В целях обеспечения реализации права на образование обучающихся с ОВЗ применяется настоящий Стандарт с учетом специальных требований и (или) ФГОС НОО обучающихся с ОВЗ и (или) ФГОС образования обучающихся с умственной отсталостью (интеллектуальными нарушениями).

ФГОС НОО (пункт 4 части I)

- Срок получения НОО составляет четыре года, а для инвалидов и лиц с ОВЗ при обучении по АООП НОО, независимо от применяемых образовательных технологий, увеличивается не более чем на два года.

ФГОС НОО ОВЗ

<p>Вариант 1.1. предполагает, что глухой обучающийся получает образование, полностью соответствующее по итоговым достижениям к моменту завершения обучения, образованию слышащих сверстников, находясь в их среде и в те же сроки обучения (1-4 классы).</p>	<p>Вариант 1.2 предполагает, что глухой обучающийся получает образование, сопоставимое по конечным достижениям, с образованием слышащих сверстников в пролонгированные сроки. Данный вариант предполагает пролонгированные сроки обучения: пять лет (1-5 классы) - для детей, получивших дошкольное образование; шесть лет (1-6 классы) - для детей, не получивших дошкольное образование, способствующее освоению НОО на основе АООП.</p>	<p>Вариант 1.3 предполагает, что глухой обучающийся получает образование, которое по содержанию и итоговым достижениям не соотносится к моменту завершения школьного обучения с содержанием и итоговыми достижениями глухих сверстников, не имеющих дополнительные ограничения по возможностям здоровья, в пролонгированные сроки. Данный вариант предполагает пролонгированные сроки обучения: шесть лет (1-6 классы).</p>	<p>Вариант 1.4 предполагает, что глухой обучающийся с умственной отсталостью (умеренной, тяжелой, глубокой, ТМНР) получает образование, которое по содержанию и итоговым достижениям не соотносится к моменту завершения школьного обучения с содержанием и итоговыми достижениями глухих сверстников, не имеющих дополнительные ограничения по возможностям здоровья, в пролонгированные сроки. Данный вариант предполагает пролонгированные сроки обучения: шесть лет (1-6 классы).</p>
--	--	---	---

- Стандарт устанавливает сроки освоения АООП обучающимися с умственной отсталостью (интеллектуальными нарушениями) 9 - 13 лет.

ФГОС НОО (пункт 6 части I)

Стандарт направлен на обеспечение:

- равных возможностей получения качественного начального общего образования;
- условий для эффективной реализации и освоения обучающимися ООП НОО, в том числе обеспечение условий для индивидуального развития всех обучающихся, в особенности тех, кто в наибольшей степени нуждается в специальных условиях обучения, - одаренных детей и детей с ОВЗ.

ФГОС НОО (пункт 19.3 части III)

- Для развития потенциала обучающихся, прежде всего одаренных детей и детей с ОВЗ, могут разрабатываться с участием самих обучающихся и их родителей (законных представителей) индивидуальные учебные планы. Реализация индивидуальных учебных планов сопровождается поддержкой тьютора организации, осуществляющей образовательную деятельность.

Закон «Об образовании в Российской Федерации»

- содержание образования и условия организации обучения и воспитания обучающихся с ОВЗ определяются адаптированной образовательной программой, а для инвалидов также в соответствии с индивидуальной программой реабилитации инвалида (ч. 1 ст.79 № 273-ФЗ)

ФГОС НОО (пункт 16 части III)

Содержательный раздел определяет общее содержание НОО и включает следующие программы, ориентированные на достижение личностных, предметных и метапредметных результатов:

- программу формирования УУД у обучающихся при получении НОО;
- программы отдельных учебных предметов, курсов и курсов внеурочной деятельности;
- рабочую программу воспитания;
- программу формирования экологической культуры, здорового и безопасного образа жизни;
- **программу коррекционной работы.**

ФГОС НОО (пункт 19.8 части III)

- Программа коррекционной работы должна быть направлена на обеспечение коррекции недостатков в физическом и (или) психическом развитии детей с ОВЗ и оказание помощи детям этой категории в освоении ООП НОО.

ПРОГРАММА КОРРЕКЦИОННОЙ РАБОТЫ НОО ДОЛЖНА ОБЕСПЕЧИВАТЬ:

- выявление особых образовательных потребностей детей с ОВЗ, обусловленных недостатками в их физическом и (или) психическом развитии;
- осуществление индивидуально ориентированной психолого-медико-педагогической помощи детям с ОВЗ с учетом особенностей психофизического развития и индивидуальных возможностей детей (в соответствии с рекомендациями ПМПК);
- возможность освоения детьми с ОВЗ ООП НОО и их интеграции в организации, осуществляющей образовательную деятельность.

ПРОГРАММА КОРРЕКЦИОННОЙ РАБОТЫ НОО ДОЛЖНА СОДЕРЖАТЬ:

- перечень, содержание и план реализации индивидуально ориентированных коррекционных мероприятий, обеспечивающих удовлетворение особых образовательных потребностей детей с ОВЗ, их интеграцию в организации, осуществляющей образовательную деятельность и освоение ими ООП НОО;

Коррекционно-развивающая область и основные задачи реализации содержания

<p>Коррекционно-развивающая область является обязательной частью внеурочной деятельности, поддерживающей процесс освоения содержания АООП НОО.</p> <p>Содержание коррекционно-развивающей работы для каждого обучающегося определяется с учетом его особых образовательных потребностей на основе рекомендаций ПМПК, ИПР.</p> <p>Коррекционно-развивающая работа направлена на обеспечение полноценного слухоречевого развития обучающихся, преодоление коммуникативных барьеров, психолого-педагогическую поддержку в освоении АООП НОО.</p>	<p>Коррекционно-развивающая область является обязательной частью внеурочной деятельности, поддерживающей процесс освоения содержания АООП НОО.</p> <p>Содержание коррекционно-развивающей области представлено следующими обязательными коррекционными курсами:</p> <p>"Формирование речевого слуха и произносительной стороны речи" (индивидуальные занятия), "Музыкально-ритмические занятия" (фронтальные занятия), "Развитие слухового восприятия и техника речи" (фронтальные занятия), "Социально-бытовая ориентировка" (фронтальные занятия).</p> <p>Содержание данной области может быть дополнено организацией самостоятельно на основании рекомендаций ПМПК, ИПР обучающихся.</p>	<p>Коррекционно-развивающая область является обязательной частью внеурочной деятельности, поддерживающей процесс освоения содержания АООП НОО.</p> <p>Содержание коррекционно-развивающей области представлено следующими обязательными коррекционными курсами:</p> <p>"Формирование речевого слуха и произносительной стороны речи" (индивидуальные занятия), "Музыкально-ритмические занятия" (фронтальные занятия), "Развитие слухового восприятия и техника речи" (фронтальные занятия), "Социально-бытовая ориентировка" (фронтальные занятия), "Развитие познавательной сферы" (индивидуальные занятия).</p> <p>Содержание данной области может быть дополнено Организацией самостоятельно, исходя из психофизических особенностей обучающихся на основании рекомендаций ПМПК, ИПР обучающихся.</p>	<p>Коррекционно-развивающая область является обязательной частью внеурочной деятельности, поддерживающей процесс освоения содержания АООП НОО.</p> <p>Содержание коррекционно-развивающей области представлено следующими обязательными коррекционными курсами:</p> <p>"Развитие слухового восприятия и обучение произношению" (индивидуальные занятия), "Музыкально-ритмические занятия" (фронтальные занятия), "Коррекционно-развивающие занятия" (индивидуальные занятия).</p> <p>Содержание данной области может быть дополнено Организацией самостоятельно, исходя из психофизических особенностей обучающихся на основании рекомендаций ПМПК, ИПР.</p>
---	---	---	--

ПРОГРАММА КОРРЕКЦИОННОЙ РАБОТЫ НОО ДОЛЖНА СОДЕРЖАТЬ:

- систему комплексного психолого-медико-педагогического сопровождения детей с ОВЗ в условиях образовательной деятельности, включающего психолого-медико-педагогическое обследование детей с целью выявления их особых образовательных потребностей, мониторинг динамики развития детей, их успешности в освоении ООП НОО, корректировку коррекционных мероприятий;

ПРОГРАММА КОРРЕКЦИОННОЙ РАБОТЫ НОО ДОЛЖНА СОДЕРЖАТЬ:

описание специальных условий обучения и воспитания детей с ОВЗ, в том числе безбарьерной среды их жизнедеятельности, использование АОП НОО и методов обучения и воспитания, специальных учебников, учебных пособий и дидактических материалов, технических средств обучения коллективного и индивидуального пользования, предоставление услуг ассистента (помощника), оказывающего детям необходимую техническую помощь, проведение групповых и индивидуальных коррекционных занятий;

Требования к материально-техническим условиям

Требования к организации пространства. Важным условием организации пространства, в котором обучаются глухие обучающиеся, является:

- наличие текстовой информации, представленной в виде печатных таблиц на стендах или электронных носителях, предупреждающей об опасностях, изменениях в режиме обучения и обозначающей названия приборов, кабинетов и учебных классов;
- дублирование звуковой справочной информации о расписании учебных занятий визуальной (установка мониторов с возможностью трансляции субтитров (мониторы, их размеры и количество необходимо определять с учетом размеров помещения);
- обеспечение надлежащими звуковыми средствами воспроизведения информации.

Учебные кабинеты, включая кабинеты начальных классов, оборудуются звукоусиливающей аппаратурой, отвечающей современным аудиологическим и сурдопедагогическим требованиям, способствующей развитию слухового восприятия обучающихся (стационарной звукоусиливающей аппаратурой коллективного пользования с дополнительной комплектацией, при необходимости, вибротактильными устройствами или беспроводной аппаратурой, например, использующей радиоприцип или инфракрасное излучение);

в организации необходимо иметь приборы для исследования слуха - тональный и речевой аудиометры. В течение всего учебного дня и во внеурочное время ребёнок пользуется слуховыми аппаратами с учетом медицинских рекомендаций. В классных помещениях необходимо предусмотреть специальные места для хранения FM-систем, зарядных устройств, батареек. Каждый учебный класс может быть оборудован рабочими местами с компьютерами для обучающихся.

Кабинеты индивидуальных занятий для проведения коррекционной работы должны быть оснащены стационарной аппаратурой индивидуального пользования, при необходимости, с дополнительной комплектацией вибротактильным устройством, визуальными приборами и специальными компьютерными программами для работы над произношением, компьютерными программами для развития слухового восприятия, зеркалом (для работы над произношением). Кабинеты музыкально-ритмических занятий и занятий по развитию слухового восприятия и технике речи оснащаются индукционной петлей или аппаратурой, использующей радиоприцип или инфракрасное излучение.

Специальными условиями является также продуманность освещенности лица говорящего и фона за ним, использование современной электроакустической, в том числе звукоусиливающей аппаратуры, а также аппаратуры, позволяющей лучше видеть происходящее на расстоянии (проецирование на большой экран).

ФГОС НОО ОВЗ

<p>Требования к организации рабочего места. Парты ученика с нарушением слуха должны занимать в классе такое положение, чтобы сидящий за ней ребенок мог видеть лицо учителя и лица большинства сверстников. Рабочее место ребенка должно быть хорошо освещено.</p>	<p>Требования к организации рабочего места. В организациях обязательным условием к организации рабочего места обучающегося является расположение в классных помещениях парт полукругом, чтобы дети могли всегда держать в поле зрения педагога, в том числе видеть его лицо, артикуляцию, движения рук, иметь возможность воспринимать информацию слухозрительно и на слух, видеть фон за педагогом.</p>	<p>Требования к организации рабочего места. На парте ребенка предусматривается размещение специальной конструкции, планшетной доски, используемой в ситуациях предъявления незнакомых слов, терминов, необходимости дополнительной индивидуальной помощи со стороны учителя класса. В организациях обязательным условием к организации рабочего места обучающегося является расположение в классных помещениях парт полукругом, чтобы дети могли всегда держать в поле зрения педагога, в том числе видеть его лицо, артикуляцию, движения рук, иметь возможность воспринимать информацию слухозрительно и на слух, видеть фон за педагогом. При организации учебного места учитываются особенности психофизического развития обучающегося, состояние моторики, зрения, наличие других дополнительных нарушений.</p>	<p>Требования к организации рабочего места. На парте ребенка предусматривается размещение специальной конструкции, планшетной доски, используемой в ситуациях предъявления незнакомых слов, терминов, необходимости дополнительной индивидуальной помощи со стороны учителя класса. В организациях обязательным условием к организации рабочего места обучающегося является расположение в классных помещениях парт полукругом, чтобы дети могли всегда держать в поле зрения педагога, в том числе видеть его лицо, артикуляцию, движения рук, иметь возможность воспринимать информацию слухозрительно и на слух, видеть фон за педагогом. При организации учебного места учитываются особенности психофизического развития обучающегося, состояние моторики, зрения, наличие других дополнительных нарушений. Определение рабочего места в классе глухого обучающегося с нарушениями зрения осуществляется в соответствии с рекомендациями офтальмолога. Для глухого обучающегося с нарушениями опорно-двигательного аппарата должно быть специально оборудованное место, в соответствии ИПР должны быть предоставлены индивидуальные технические средства передвижения; специальные компьютерные приспособления.</p>
--	--	---	---

ФГОС НОО ОВЗ

Требования к специальным учебникам, специальным рабочим тетрадям, специальным дидактическим материалам, специальным компьютерным инструментам обучения. Реализация АООП НОО для глухих обучающихся предусматривает использование базовых учебников для сверстников без ограничений здоровья. С учётом особых образовательных потребностей глухих обучающихся применяются специальные приложения, дидактические материалы, рабочие тетради и пр. на бумажных и (или) электронных носителях. При реализации Программы коррекционной работы используются специальные учебники по развитию слухового восприятия, обучению произношению, развитию речи.

Требования к специальным учебникам, специальным рабочим тетрадям, специальным дидактическим материалам, специальным компьютерным инструментам обучения. Освоение АООП НОО осуществляется по специальным учебникам, рабочим тетрадям, дидактическим материалам, компьютерным инструментам, предназначенным для глухих обучающихся.

Требования к специальным учебникам, специальным рабочим тетрадям, специальным дидактическим материалам, специальным компьютерным инструментам обучения. Освоение АООП НОО осуществляется по специальным учебникам, рабочим тетрадям, дидактическим материалам, компьютерным инструментам, предназначенным для глухих обучающихся.

Требования к специальным учебникам, специальным рабочим тетрадям, специальным дидактическим материалам, специальным компьютерным инструментам обучения. Освоение АООП НОО осуществляется по специальным учебникам, рабочим тетрадям, дидактическим материалам, компьютерным инструментам, предназначенным для глухих обучающихся.

ПРОГРАММА КОРРЕКЦИОННОЙ РАБОТЫ НОО ДОЛЖНА СОДЕРЖАТЬ:

- механизм взаимодействия в разработке и реализации коррекционных мероприятий учителей, специалистов в области коррекционной педагогики, медицинских работников организации, осуществляющей образовательную деятельность и других организаций, специализирующихся в области семьи и других институтов общества, который должен обеспечиваться в единстве урочной, внеурочной и внешкольной деятельности;
- планируемые результаты коррекционной работы.

Результаты освоения коррекционно-развивающей области АООП НОО

<p>Требования к результатам освоения программы коррекционной работы должны отражать:</p> <p>Развитие адекватных представлений о собственных возможностях и ограничениях, о насущно необходимом жизнеобеспечении: умение адекватно оценивать свои силы; пользоваться двумя индивидуальными слуховыми аппаратами или аппаратом и имплантом, или двумя имплантами и другими личными адаптированными средствами в разных ситуациях; пользоваться специальной тревожной кнопкой на мобильном телефоне; написать при необходимости SMS-сообщение; адекватно выбрать взрослого и обратиться к нему за помощью; выделять ситуации, когда требуется привлечение родителей; умение принимать решения в области жизнеобеспечения;</p> <p>.....</p>	<p>Результаты освоения коррекционно-развивающей области АООП НОО должны отражать:</p> <p>Коррекционный курс "Формирование речевого слуха и произносительной стороны устной речи": Слухозрительное восприятие (с помощью индивидуальных слуховых аппаратов) знакомого речевого материала разговорного и учебно-делового характера. Различение, опознавание и распознавание на слух знакомого и необходимого в общении на уроках и во внеурочное время речевого материала (фраз, слов, словосочетаний); восприятие на слух небольших текстов диалогического и монологического характера, отражающих типичные ситуации общения в учебной и внеурочной деятельности, опознавание на слух основного речевого материала (отдельных предложений, слов, словосочетаний) из данных текстов, предъявленных вразбивку;</p> <p>.....</p>	<p>Результаты освоения коррекционно-развивающей области АООП НОО должны отражать:</p> <p>Коррекционный курс "Формирование речевого слуха и произносительной стороны устной речи": Слухозрительное восприятие (с помощью индивидуальных слуховых аппаратов) знакомого речевого материала разговорного и учебно-делового характера. Различение, опознавание и распознавание на слух знакомого по значению и необходимого в общении на уроках и во внеурочное время речевого материала (фраз, слов, словосочетаний); слухозрительное восприятие коротких текстов диалогического и монологического характера, отражающих типичные коммуникативные ситуации учебной и внеурочной деятельности обучающихся, опознавание на слух основного речевого материала (отдельных предложений, слов, словосочетаний) из данных текстов, предъявленных вразбивку;</p> <p>.....</p>	<p>Результаты освоения коррекционно-развивающей области АООП НОО должны отражать:</p> <p>Коррекционный курс "Формирование слухового восприятия и обучение устной речи": Овладение умениями пользоваться слуховыми аппаратами. Наличие условной двигательной реакции на неречевые и речевые стимулы разной частоты и интенсивности (без слуховых аппаратов и с индивидуальными слуховыми аппаратами) с учетом возможностей обучающихся. Развитие умений различать и опознавать на слух (без слуховых аппаратов и с индивидуальными слуховыми аппаратами) доступные звучания музыкальных инструментов (игрушек); определение на слух громкости звуков, количества, продолжительности их звучания (кратко, долго), слитности, темпа, ритмов, высоты звучания. Развитие слухового восприятия неречевых звучаний окружающего мира (с использованием индивидуальных слуховых аппаратов): социально значимых бытовых и городских шумов;</p> <p>.....</p>
---	--	---	---

Программа коррекционной работы

ПКР может предусматривать индивидуализацию специального сопровождения обучающихся с нарушением слуха. Коррекционная работа осуществляется в ходе всего учебно-образовательного процесса, при изучении предметов учебного плана и на индивидуальных занятиях, где осуществляется слухоречевое развитие, коррекция произношения, нарушений устной и письменной речи, препятствующих полноценному освоению программы по всем предметным областям, формированию полноценной речемыслительной деятельности.

ПКР должна обеспечивать: овладение грамматической системой языка, развитие речевого слуха, устной речи, понимания смысла текстов в устной и письменной формах;

.....

Программа коррекционной работы должна обеспечивать: выявление особых образовательных потребностей глухих обучающихся, обусловленных недостатками в их физическом и (или) психическом развитии; коррекцию и развитие нарушенных функций, профилактику возникновения вторичных отклонений в развитии; оптимизацию социальной адаптации и интеграции обучающихся.

Программа коррекционной работы предусматривает реализацию коррекционно-развивающей области (направления) через:

- 1) коррекционные курсы, что позволяет обучающимся с нарушением слуха освоить специальные умения и навыки повышения слуховых и коммуникативных возможностей, развить компенсаторные механизмы;
- 2) обеспечение коррекционной направленности общеобразовательных предметов и воспитательных мероприятий в условиях урочной и внеурочной деятельности;
- 3) организацию и осуществление специалистами индивидуальной коррекционной работы (педагогической, психологической, медицинской) с обучающимися, имеющими индивидуальные особые образовательные потребности и особенности развития, требующие проведения индивидуальных коррекционных занятий;
- 4) взаимодействие с семьей (законными представителями) обучающихся с нарушением слуха.

Программа коррекционной работы должна содержать: цель, задачи, программы коррекционных предметов (курсов), систему комплексного психолого-медико-педагогического обследования обучающихся, основные направления (диагностическое, коррекционно-развивающее, консультативное, информационно-просветительское), описание специальных условий обучения и воспитания обучающихся с нарушением слуха, планируемые результаты освоения коррекционно-развивающей области, механизмы реализации программы.

ФГОС НОО (пункт 19.3 части III)

- учебный план НОО определяет перечень, трудоемкость, последовательность и распределение по периодам обучения учебных предметов, формы промежуточной аттестации обучающихся.
- ООП НОО может включать как один, так и несколько учебных планов.

- организационный раздел включает учебный план НОО, включающий предметные и коррекционно-развивающую области, направления внеурочной деятельности;
- коррекционно-развивающая область является обязательной частью внеурочной деятельности, поддерживающей процесс освоения содержания АООП НОО.

ТРЕБОВАНИЯ СанПиН

- урочная деятельность обучающихся с ОВЗ организуется по 5 дневной учебной неделе, в субботу возможны организация проведение внеурочной деятельности.
- внеурочная деятельность обучающихся с ОВЗ формируется из часов, необходимых для обеспечения их индивидуальных потребностей и составляющих суммарно 10 часов в неделю на обучающегося, из которых не менее 5 часов должны включать обязательные занятия коррекционной направленности с учетом возрастных особенностей учащихся и их физиологических потребностей.

ФГОС НОО (пункт 19.5 части III)

- рабочие программы отдельных учебных предметов, курсов, в том числе внеурочной деятельности разрабатываются на основе требований к результатам освоения ООП НОО с учетом программ, включенных в ее структуру.

Рабочие программы курсов внеурочной деятельности должны содержать:

- 1) результаты освоения курса внеурочной деятельности;
- 2) содержание курса внеурочной деятельности с указанием форм организации и видов деятельности;
- 3) тематическое планирование.

ФГОС НОО (пункт 28 части IV)

Психолого-педагогические условия реализации ООП НОО должны обеспечивать:

- вариативность направлений психолого-педагогического сопровождения участников образовательных отношений (...дифференциация и индивидуализация обучения; мониторинг возможностей и способностей обучающихся, выявление и поддержка одаренных детей, детей с ОВЗ; формирование коммуникативных навыков в разновозрастной среде и среде сверстников;....);

ССЫЛКИ

- Оставить отзыв
(обратную связь)



- Записаться на
следующий вебинар





г. Саратов, Б. Горная, 1
www.soiro64.ru